



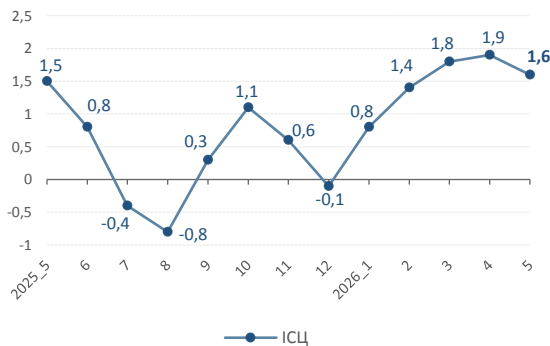
### ІНДЕКСИ СПОЖИВЧИХ ЦІН

у Миколаївській області у травні 2026 року

Інфляція на споживчому ринку Миколаївської області у травні 2026р. порівняно з квітнем 2026р. становила 1,6% (по Україні – 0,9%), з початку року – 7,7% (5,8%).

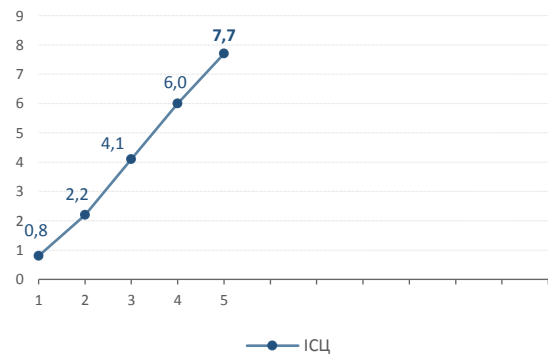
#### Зміни споживчих цін

у % до попереднього місяця



#### Зміни споживчих цін у 2026 році

у % до грудня попереднього року



#### Зміни споживчих цін на товари та послуги

(відсотків)

	Травень 2026 до	
	квітня 2026	грудня 2025
<b>Споживчі ціни</b>	<b>1,6</b>	<b>7,7</b>
<b>Продукти харчування та безалкогольні напої</b>	<b>1,8</b>	<b>8,0</b>
Продукти харчування	1,9	8,0
хліб і хлібопродукти	4,4	16,8
хліб	5,5	15,2
макаронні вироби	1,9	6,8
м'ясо та м'ясопродукти	2,1	1,7
риба та продукти з риби	3,4	9,4
молоко	-0,3	-2,7
сир і м'який сир	-2,6	0,0
яйця	-23,2	-25,1
масло	10,4	1,7
олія соняшникова	1,8	12,7
фрукти	14,9	27,9
овочі	-4,9	27,8
цукор	1,6	2,5
Безалкогольні напої	-1,2	1,9
<b>Алкогольні напої, тютюнові вироби</b>	<b>3,5</b>	<b>10,9</b>
<b>Одяг і взуття</b>	<b>-2,6</b>	<b>7,2</b>
Одяг	-2,0	5,8
Взуття	-3,4	9,2

	Травень 2026 до	
	квітня 2026	грудня 2025
<b>Житло, вода, електроенергія, газ та інші види палива</b>	<b>0,9</b>	<b>1,5</b>
Утримання та ремонт житла	2,2	9,4
Водопостачання	0,0	0,0
Прибирання сміття	8,9	8,9
Каналізація	0,0	0,0
Послуги з управління багатоквартирними будинками	0,0	0,0
Електроенергія	0,0	0,0
Природний газ	0,0	0,0
Гаряча вода, опалення	0,0	0,0
<b>Предмети домашнього вжитку, побутова техніка та поточне утримання житла</b>	<b>2,1</b>	<b>4,5</b>
<b>Охорона здоров'я</b>	<b>0,4</b>	<b>6,1</b>
Фармацевтична продукція, медичні товари та обладнання	-0,6	2,5
Амбулаторні послуги	1,5	6,0
<b>Транспорт</b>	<b>3,5</b>	<b>17,0</b>
Паливо та мастила	1,4	26,7
Транспортні послуги	12,8	28,0
залізничний пасажирський транспорт	-0,3	19,2
автодорожній пасажирський транспорт	14,2	29,3
<b>Зв'язок</b>	<b>0,3</b>	<b>12,6</b>
<b>Відпочинок і культура</b>	<b>1,1</b>	<b>5,8</b>
<b>Освіта</b>	<b>0,0</b>	<b>0,9</b>
<b>Ресторани та готелі</b>	<b>0,5</b>	<b>6,4</b>
<b>Різні товари та послуги</b>	<b>1,4</b>	<b>4,4</b>

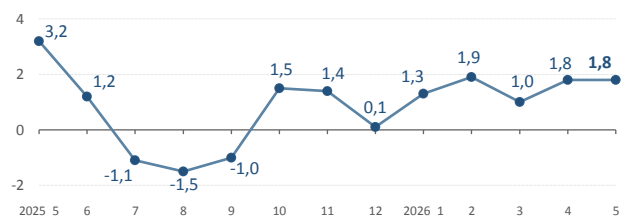
Ціни на продукти харчування та безалкогольні напої у травні п.р. підвищились на 1,8%. Найбільше подорожчали крупи гречані – на 18,7% та фрукти – на 14,9%. На 5,5–1,6% зросли ціни на хліб, рибу та продукти з риби, борошно пшеничне, м'ясо та м'ясопродукти, макаронні вироби, олію соняшникову, цукор. Водночас яйця подешевшали на 23,2%, овочі – на 4,9%.

Алкогольні напої, тютюнові вироби стали коштувати на 3,5% більше, а саме: алкогольні напої – на 5,2%, тютюнові вироби – на 2,4%.

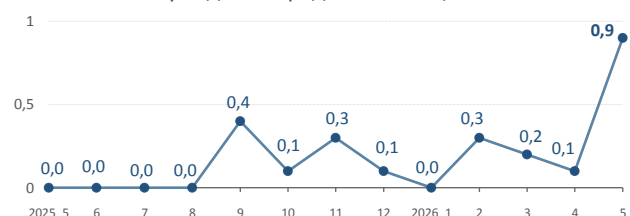
Зростання цін (тарифів) на житло, воду, електроенергію, газ та інші види палива на 0,9% в основному відбулося за рахунок подорожчання прибирання та вивезення сміття на 8,9% та оренди житла – на 6,0%.

Ціни на транспорт підвищились на 3,5% під впливом зростання проїзду в міському транспорті (трамваї, тролейбусі, автобусі) на 39,2%, маршрутному таксомоторі – на 26,7%.

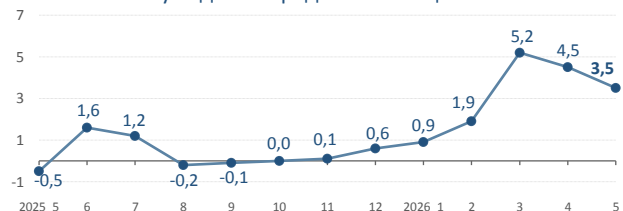
**Зміни цін на продукти харчування та безалкогольні напої**  
у % до попереднього місяця



**Зміни цін на житло, воду, електроенергію, газ та інші види палива**  
у % до попереднього місяця



**Зміни цін на транспорт**  
у % до попереднього місяця



### **Географічне охоплення**

Дані наведено без урахування тимчасово окупованих російською федерацією територій та частини територій, на яких ведуться (велися) бойові дії.

Відбір міст здійснюється на державному рівні та є репрезентативним для розрахунку ІСЦ для кожного регіону країни. Спостереження за змінами споживчих цін (тарифів) не проводиться в сільській місцевості.

### **Основні показники**

**Індекс споживчих цін** (ІСЦ, інфляція) є показником зміни в часі цін і тарифів на товари та послуги, які купує населення для невиробничого споживання. Розраховується щомісячно на основі даних про ціни (одержуються органами державної статистики шляхом щомісячної реєстрації цін і тарифів на споживчому ринку) та даних національних рахунків щодо витрат домогосподарств на кінцеве споживання по країні в цілому з подальшим розподілом (за результатами вибіркового обстеження умов життя домогосподарств).

### **Методологія**

Формування показників здійснюється за результатами державного статистичного спостереження "Зміни цін (тарифів) на споживчі товари (послуги)", методологія якого враховує загальні вимоги Конвенції 160 Міжнародної організації праці 1985 року (стаття 12), Резолюції з питань індексів споживчих цін, прийнятої на 17-й міжнародній конференції статистиків праці (2003), Регламенту (ЄС) № 2016/792 від 11 травня 2016 року, Виконавчого регламенту Комісії (ЄС) № 2020/1148 від 31 липня 2020 року, а також "Керівництва щодо індексів споживчих цін: Поняття та методи", підготовленого Міжнародним валютним фондом, Міжнародною організацією праці, Статистичним бюро Європейської спільноти (Євростатом), Європейською економічною комісією Організації Об'єднаних Націй, Організацією економічного співробітництва і розвитку (ОЕСР) та Світовим банком (2020).

Методологічні положення:

[https://stat.gov.ua/sites/default/files/migration/files/2021/310\\_2021/310\\_2021.pdf](https://stat.gov.ua/sites/default/files/migration/files/2021/310_2021/310_2021.pdf).

### **Перегляд даних**

Перегляд даних, розрахованих та оприлюднених раніше, не здійснюється.